

“Aankondiging
deelname Open
Monumentendag
Hallenhuis en Open
wervendag WZC
Fabiola”



verleden en toekomst op één locatie!

**Open Monumentendag
Open Werf
Woonzorgcampus
Fabiola**

+ Opendeur
Dienstencentrum
en servicefiets
Woonwacht

WANNEERT Zondag 12 september 2010
doorlopend van 10 tot 17u

WAAR? Gistelse Steenweg 560
8200 Sint-Andries - Brugge

DE ER BITE TE BELEVEN?
Rondleiding op de werf WZC Fabiola
Reconstructie middelenwoning
Infostanden OCMW Brugge
Kinderanimatie

MEER INFO? www.ocmw-brugge.be of 050 32 70 00



PERSVOORSTELLING

op 31 augustus 2010 om 11u00 door

dhr. Frank VANDEVOORDE

Voorzitter OCMW BRUGGE



Beste genodigden,

Welkom op de aankondiging van onze enthousiaste deelname aan de Open Monumentendag 2010, hier op de site van WZC Fabiola.

Op zaterdag 11 en zondag 12 september is iedereen welkom om een Merovingische woning in opbouw, een zogenaamd "Hallenhuis" te komen bewonderen.

Bij het archeologisch onderzoek vond men huisplattegronden uit +/-de 8^{de} Eeuw. Een daarvan zal op ware grootte driedimensionaal nagebouwd worden tot een echt huis. Het vroegmiddeleeuws huis wordt volledig uit hout opgetrokken. De wanden bestaan uit een combinatie van verticale planken en huttenleem op een kern van vlechtwerk. Het dak bestaat uit riet. WOK, Raakvlak en Nederlandse specialisten staan in voor de bouw. Ter gelegenheid van Open Monumentendag zal het bouwproject opgestart en ter plaatse toegelicht worden.

Het gebouw zal een functie krijgen die kadert in de vrijetijdsbesteding van de bewoners en omwonenden. Het accent zal liggen op het uitvoeren van activiteiten die gelinkt zijn aan vroegmiddeleeuwse ambachten (viltten, weven, plantaardig verven, pottenbakken, e.d.), maar er kan ook gekookt worden en het gebouw zal enkel fungeren als ontmoetingsruimte voor bewoners, familie en burens.

Op zondag 12 september kunnen we de bezoekers nog iets meer tonen...

Van 10-17u stellen we de werf open van het WZC Fabiola. De bezoekers krijgen geleide rondleiding in het woonzorgcentrum, dat volgend jaar z'n deuren zal openen. Momenteel zijn er reeds 2 modelkamers te bezichtigen.

Er zijn op de werf ook standen met allerlei OCMW-informatie en een cafetaria. Voor de kinderen staat er een springkasteel.

De bouwwerken voor het WZC zitten op schema en zullen grotendeels afgewerkt zijn tegen begin volgend jaar. In het voorjaar volgt dan nog de fine-tuning. De opening van WZC Fabiola is voorzien halfweg het 2^{de} kwartaal 2011. Het WZC telt 108 bedden voor definitief verblijf en 5 voor kortverblijf. Ook het dienstencentrum Meulewech en de serviceflats op de site openen hun deuren in dit weekend. Er valt dus heel wat te beleven in het centrum van St-Andries! Allen daarheen!

Frank Vandevorde OCMW-voorzitter

HET HALLENHUIS

Integratie van archeologische resultaten in het nieuwe WZC

De resultaten van het archeologisch onderzoek in het gebied tussen Korte Molenstraat, Zandstraat, Pastoriestraat en Gistelse Steenweg zijn van bijzonder groot belang voor de geschiedenis van de streek. Samen met het onderzoek verricht in de verkaveling Molendorp, gelegen aan de overzijde van de Korte Molenstraat, illustreert de vindplaats de enorme rijkdom van het bodemarchief op de zandrug tussen Oudenburg en het Brugse.

Romeinse sporen beperken zich hoofdzakelijk tot de resten van een kleine necropool uit het Hoge Keizerrijk, terwijl een aantal verspreide structuren uit de metaaltijden dateren. De belangrijkste resultaten zijn echter de resten van een bewoningskern uit de Vroege Middeleeuwen (Merovingische periode). De aangetroffen sporen zijn uniek voor West-Vlaanderen en hebben een grote meerwaarde voor de geschiedschrijving van het gebied.

Aangezien een groot gedeelte van de opgegraven terreinen zich op OCMW-gronden bevindt (Serviceflat-complex Meulewech – WZC Fabiola), wil OCMW-Brugge, in samenwerking met Raakvlak, Intergemeentelijke Dienst voor Archeologie in Brugge en Ommeland, de resultaten ontsluiten voor de bewoners van de woonzorgcentra en tevens voor het grote publiek. Dit erfgoedproject zal een meerwaarde bieden voor cultureel geïnteresseerde doelgroepen, maar in belangrijke mate ook voor bejaarden en buurtbewoners. Tenslotte biedt het ook mogelijkheden in het kader van de sociale tewerkstelling.

Het project omvat twee belangrijke aspecten. Vooreerst zullen vondsten en resultaten in de onthaalruimte van het nieuwe WZC tentoongesteld worden. Het archeologisch onderzoek op de OCMW-gronden en daarbuiten heeft heel wat tastbare resultaten opgeleverd. Deze kunnen op een aantrekkelijke wijze gepresenteerd worden en zo bijdragen aan een onthaalruimte waar het aangenaam vertoeven is. Doorheen het hele nieuwe gebouw zal tevens op decoratief vlak een eenheid gecreëerd worden door een aantal visuele gegevens uit de onthaalruimte te laten terugkeren.

Het tweede aspect, en beslist de blikvanger binnen dit project, is de reconstructie van een Merovingisch gebouw. Eén van de bij het archeologisch onderzoek aangetroffen huisplattegronden zal op ware grootte driedimensionaal nagebouwd worden tot een echt huis, als decoratief element in de tuin, maar tevens ook als multifunctionele constructie. Het vroegmiddeleeuws huis wordt volledig uit hout opgetrokken. De wanden bestaan uit een combinatie van verticale planken en huttenleem op een kern van vlechtwerk (een soort vakwerkbouw). Het dak bestaat uit riet. Het bouwen van de reconstructie gebeurt door een samenwerkingsverband tussen het WOK (sociaal tewerkstellingsproject binnen het OCMW), Raakvlak en Nederlandse specialisten, in opdracht van OCMW-Brugge. Ter gelegenheid van Open Monumentendag zal het bouwproject opgestart en ter plaatse toegelicht worden.

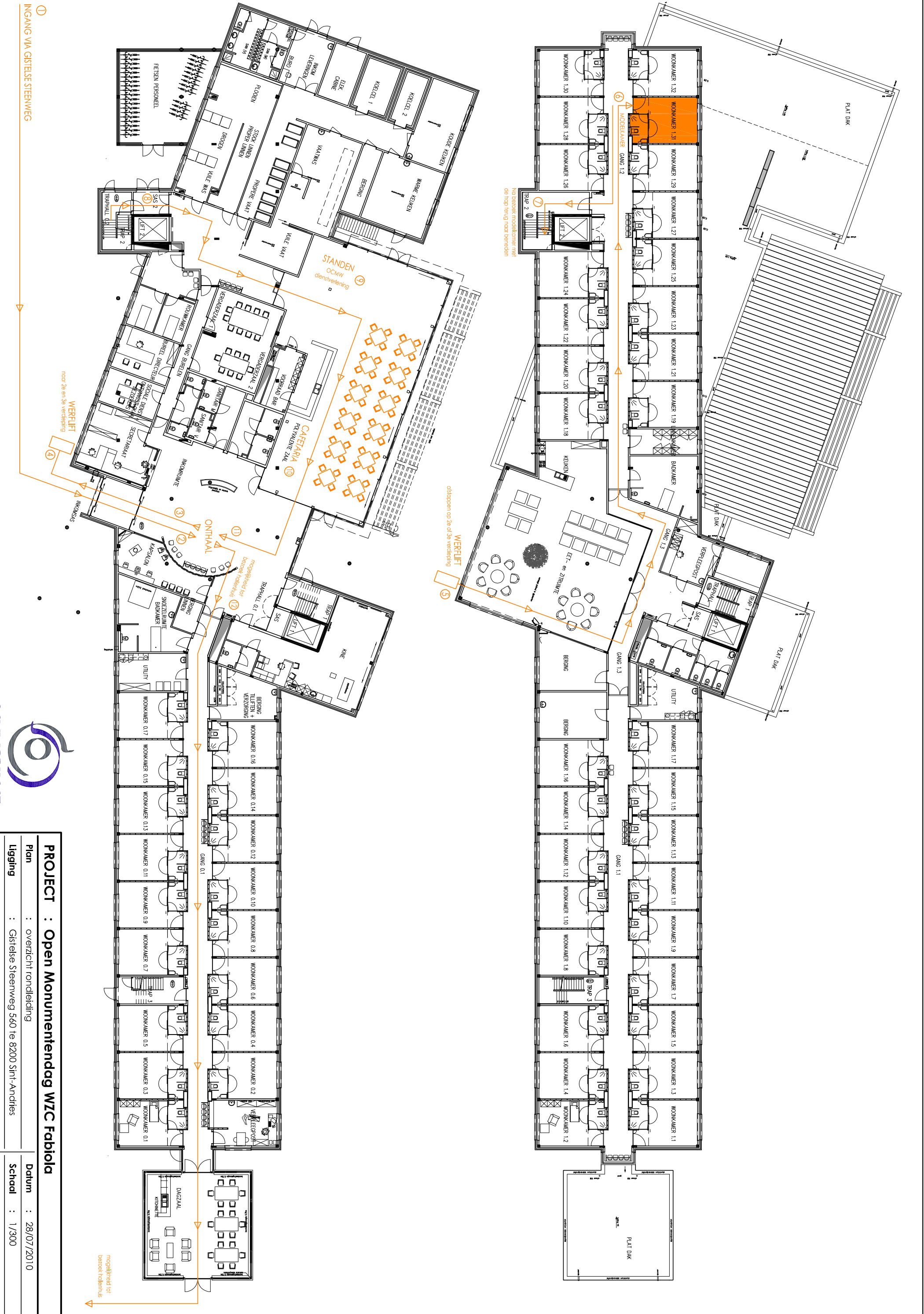
De reconstructie van het Merovingische gebouw wordt bij uitstek een ervaringsgerichte plaats. Het gebouw zal een functie krijgen die kadert in de vrijetijdsbesteding van de bewoners en omwonenden. Het accent zal liggen op het uitvoeren van activiteiten die gelinkt zijn aan vroegmiddeleeuwse ambachten (viltten, weven, plantaardig verven, pottenbakken, e.d.), maar er kan ook gekookt worden en kunnen er ook verhalen verteld worden.

Gezien de ligging van de site in de onmiddellijke omgeving van het tracé van de Groene Fietsgordel rond Brugge (gedeelte Chartreuse – Oostendse vaart, door Sint-Andries) biedt het project ook kansen naar toerisme toe. De mogelijkheid zal geboden worden om als tussenstop het gereconstrueerde vroegmiddeleeuwse huis en de toelichting in het WZC te bezoeken.

De integratie van een erfgoedontsluiting in de nieuwbouw van een sociaal project zoals een WZC is uitzonderlijk. Helemaal bijzonder is het wanneer er een totaalproject gecreëerd wordt waarbij zorg voor het erfgoed, cultureel toerisme en ouderenzorg naadloos in elkaar overvloeien, ter bevordering van de woonkwaliteit voor het WZC. Als daar dan nog sociale tewerkstelling en integratie in de woonomgeving aan worden toegevoegd, gaat het om een werkelijk unieke situatie. Een dergelijk erfgoed-zorgproject kan een voorbeeldfunctie hebben en ongetwijfeld bijdragen aan de integratie van diverse aspecten binnen onze maatschappij.

Bieke Hillewaert

Raakvlak



① INGANNG VIA GISTELSE STEENWEG

WERFLIFT
voor 2e en 3e verdieping

WERFLIFT
afsluipen op 2e of 3e verdieping

mogelijkheid tot
bezok indertijd

Na bezoek modelkamer met
de top terug naar beneden

PROJECT : Open Monumentendag WZC Fabiola

Plan	: overzicht fondleiding	Datum	: 28/07/2010
Ligging	: Gistelse Steenweg 560 te 8200 Sint-Andries	Schaal	: 1/300
Opgemakt	:	Plannr.	:



OCMW BRUGGE

WZC Fabiola

Stand van zaken op 31/08/2010

Sinds de meiboomzetting is er ondertussen heel wat veranderd:

- Ruwbouw, dakwerken en buitenschrijnwerken zijn op details na voltooid.
- De groendaken zijn reeds van voor het bouwverlof ingezaaid.
- De laatste ruwbouwkokers worden thans dichtgemaakt.
- De ondervloeren, de leidingen voor de vloerverwarming en de chappes zijn zo goed als afgewerkt. Zo ook de pleisterwerken.
- De afwerkingen volgen van de bovenste verdieping naar onder.
- De vloeren zijn geplaatst op de 3° verdieping.
- De wanden tussen de kamers op de 3° verdieping zijn geplaatst. Op de 2° verdieping zijn de wanden reeds éézijdig geplaatst om toe te laten de technieken in te bouwen.
- Er worden 2 modelkamers ingericht.
- Het vast meubilair en het binnenschrijnwerk worden volop gefabriceerd op atelier.
- De percelen metaalwerken en schilderwerken hebben reeds hun bevel van aanvang gekregen.
- De technieken op de verschillende verdiepingen zijn geplaatst (kabelgoten, bedrading, kokers, leidingen, ...). De afwerking kan mee volgen met de bouwkundige werken.
- Er wordt volop gewerkt in de stookplaats op de 4° verdieping en de onderstations in de kelder.
- De beo-boringen zijn uitgevoerd, de boorputten zijn verbonden en de collector is geplaatst.
- De buitenaanleg is volop bezig. De delfwerken voor de regenwateropslag en de vijver zijn uitgevoerd. De vloerplaat voor de regenwateropslag is geplaatst. De nivelleringswerken zijn gestart met voorrang voor de locatie van het hallenhuis.
- Het definitieve fietspad tussen Kosterijstraat en Gistelsesteenweg werd reeds voor het bouwverlof gerealiseerd.